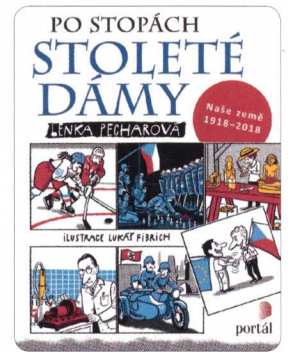


RODINA A ŠKOLA

ČASOPIS PRO VŠECHNY RODIČE A UČITELE

číslo 3
březen 2018
ročník LXV
cena 42 Kč



V béčku mají
žloutenku!

Jak bojovat
s prokrastinací
ve škole

NA DVOUTISÍCOVKU
S DĚTMI? JDE TO!

BLOGUJÍCÍ MATKY:
Mateřství jako
marketingový produkt

ROZVRH NENÍ
NAFUKOVACÍ!

PŘEDMĚTY PŘIBÝVAJÍ,
ŽÁDNÉ SE NERUŠÍ

PENÍZE NEROSTOU
V PENĚŽENKÁCH
RODIČŮ

Zábavná kronika
stoleté republiky

Studenti píší
Wikipedii

VELIKONOCE
BRAMBOROVÉ
KRASLICE

MŮŽE ŠKOLA „PŘEVYCHOVAT“ DĚTI ZE SOCIÁLNĚ ZNEVÝHODNĚNÉHO PROSTŘEDÍ?

Na otázku z titulu odpovídá praxe spíše „ano“ v případě, že pod pojmem převychovat myslíme u dětí změnu návyků chování, hygienických návyků atp. Odpověď spíše „ne“ je v případě, že míníme změnu hodnotové orientace. Ale vždy existují výjimky, protože se bavíme o lidech, ne o strojích.

TEXT: ŠÁRKA KUBCOVÁ

Změní hodnotovou orientaci je velmi obtížné. Je k tomu potřeba nejen motivace daného jedince, ale také určitý stupeň intelektové vyspělosti a jisté „nadšení“ či hlubší zájem dítěte o tuto oblast, jeho vlastní chuť něco změnit, jeho osobní angažovanost.

Problematikou hodnot, od nichž se odvíjejí postoje, životní názory a další důležité oblasti života, jsem se zabývala ve výzkumu nazvaném Hodnoty jako pedagogický problém.

Názor pedagogů

V rámci výzkumu jsme se dotázali 91 pedagogů, zda si myslí, že škola může děti převychovat, předat jim nové hodnoty, které se u dětí zvnitřní, a zda oni jako pedagogové mají prostor pro to, aby se v rámci výuky tématu hodnot věnovali. 59 % pedagogů se domnívá, že škola může dětem hodnoty předat, a 41 % pedagogů si myslí opak. Důvody, proč si téměř polovina pedagogů myslí, že škola nemůže děti hodnotám naučit, je jejich přesvědčení o silném vlivu rodiny, který nelze změnit.

A co otázka, zda by škola vlastně vůbec měla dětem vysvětlovat, co jsou to hodnoty? 74 % respondentů si myslí, že ano, 26 % odpovědělo ne. Podle této druhé skupiny pedagogů škola nahrazuje čím dál více rodinu v oblastech, které by měly být soukromé a měly by odpovídat charakteru jednotlivých rodin. Takže důvodem, proč odpověď ne na otázku, zda škola může děti hodnotám naučit, zvolilo 41 % dotázaných, je kromě jiného také odmítání zastupovat funkci rodiny a pře-

bírat stále větší zodpovědnost za výchovu dětí.

Velmi často dávali pedagogové ve svých odpovědích najevo řečnickou otázku, co vše by škola ještě měla dělat – kromě toho, že učí, vychovává, stará se o volný čas dětí, čelí stále častějšímu řešení sociálně patologických jevů, z pohledu rodičů odpovídá za školní úspěšnost jejich svěřence atd. A to vše při snižujících se možnostech učitelů dítě v chování usměrňovat. Pedagogové cítí velký tlak ze strany rodičů i společnosti, aniž by to bylo kompenzováno adekvátním finančním ohodnocením.

Začarovaný kruh

Hodnotová orientace se dá nejvíce ovlivnit ve věku 14–20 let. Je to období, kdy člověk začíná chápat, co jsou to hodnoty, kdy „hledá“ a zamýšlí se nad svým způsobem života, hledá hlubší smysl svého konání, uvažuje nad významem bytí, uvědomuje si rozdíly v hodnotách jednotlivých lidí, skupin, rodin a jejich vliv na životní styl. Toto zamýšlení je samozřejmě ovlivněno rodinou, ve které jedinec vyrůstá, i sociální skupinou, v níž se pohybuje.

Již v raném dětství se utvářejí základy obdivu pro určité hodnoty, jichž si dítě váží nebo jimiž bude v budoucnosti pohrdat.

Co se týče dětí ze sociálně znevýhodněných rodin, úsilí pedagogických pracovníků i psychologů z poraden naráží na mnohá úskalí. V praxi se sice objevuje velká snaha ukázat těmto dětem jiný směr, kterým by se mohly vydat, „vytáhnout“ je, ale výsledky práce nejsou povzbudivé. Ovlivňují je dvě skutečnosti. V období puberty jednak vždy vítězí geny nad snahou pedagogů a jednak tu působí silný vliv rodiny, tj. léty odkoukané vzory chování. Dítě se ve škole přestává snažit a s učitelem nespolečupracuje a dále se nerozvíjí.

Další problém se skrývá v tom, že pokud by dítě pod usilovnou péčí pedagogů začalo studovat, dostane se záhy mimo rámec své sociální skupiny. Toto oddělení začne vnímat jak dítě, tak jeho rodina, která zpravidla nemá doopravdy zájem na tom, aby dítě studovalo. Není jim příjemné, že by dítě mezi ně již nezapadlo. Navíc nové povinnosti, spojené s dalším rozvojem, odvádějí dítě od zažitých rodinných aktivit a rodině se to nelíbí. I dítě se ocitá na jakési pomyslné křižovatce a také se necítí dobře, protože je mu sice nabízen nový svět šancí, ale ono nemá po ruce nikoho blízkého z rodiny, kdo by mu pomohl se v nabízených možnostech zorientovat. Přitom vidí, že ztrácí kontakt se svou rodinou a kamarády, a tak se vrací k původnímu způsobu života, k původním hodnotám, které zná a které jsou mu blízké, protože v nich od mala vyrůstá.

Rodiče takovýchto dětí velmi často snahy pedagogických pracovníků cíleně sabotují. Nechtějí, aby se jejich dítě v rámci komunity vyčleňovalo. Neefektivnější je práce s mladšími dětmi, například na prvním stupni základní školy, ale tyto děti mají vzhledem k věku určitý „strop“ svých schopností. Pokud jej chceme překonat, musí se s dítětem pracovat usilovně a soustavně i doma. U dětí ze sociálně znevýhodněných rodin následná péče zpravidla není. Tudíž tyto děti setrvávají na určitých stupních názorového vývoje a dále se nerozvíjejí.



Člověk v určitých věcech vidí hodnotu a váží si jich, resp. neváží pouze proto, že tak to vnímalo okolí v jeho dětství.

Problémy při vytváření hodnot

Jak se uskutečňuje vytváření hodnot v každém dítěti? Které hlavní vlivy se na něm podílejí? Odborníci říkají, že podíl vlivů prostředí ustupuje se vzrůstajícím věkem jedince vlivům jeho vlastní sebevýchovy. Je tedy zřejmé, že ve věku, kdy dítě navštěvuje základní školu, je nejvíce ovlivnitelné. Důležitost role pedagogů a rodičů jako vzorů pro utváření hodnotových postojů je zásadní. S přibývajícím věkem se dítě od těchto vlivů částečně oprošťuje a začíná si samo vybírat, které hodnoty přijme za své. Nicméně staví již na určitém základu, jenž získalo a který ho názorově směřoval.

Na vytváření hodnot u každého člověka má nesmírný vliv doba jeho dětství. Zde se vytvářejí základy obdivu pro určité hodnoty, jichž si dítě váží nebo jimiž bude v budoucnosti pohrdat. Dítě se

obvykle ztotožní s postojem rodičů a vychovatelů, které má rádo, přebírá jejich názory a postoje. Proto dítě napodobí třeba energické jednání svého otce, jeho citové projevy ve všech životních okolnostech, přístup ke vzdělání. Napodobí to, co se v jeho životě osvědčuje, zač není trestáno, ale naopak je chváleno. V pozdějších letech se často setká s tím, že v určitých věcech vidí hodnotu a váží si jich, resp. neváží pouze proto, že tomu tak bylo v jeho dětství. Odtud plyne velká odpovědnost rodičů a jiných dospělých z okolí dítěte jako žijících příkladů.

Škola jako prostor pro utváření hodnot

Školní prostředí je po rodině druhým nejvýznamnějším prostředím, které formuje osobnost a charakterové vlastnosti dětí. Učitelé děti rozvíjejí specifickým způsobem, který nemusí být zcela shodný se směřováním rodiny. Škola je institucí, která se dítěti zákonitě jeví jako velmi mocná, mocnější než rodiče, protože i oni musí její rozhodnutí respektovat.

Škola umožňuje dítěti postupnou integraci do společnosti, spoluurčuje další vývoj školáka nabídkou určité perspektivy. Prezentuje žádoucí cíl a stimuluje rozvoj schopností, dovedností i osobních vlastností, které jedinec potřebuje k jejich dosažení. Působení školy je velmi významné, protože ovlivňuje vývoj dětské

osobnosti v době, kdy se mnohé psychické vlastnosti a psychosociální kompetence teprve začínají formovat.

Rozsah zkušenosti, kterou škola poskytuje, je však mnohem širší a variabilnější, než se obecně předpokládá. Nejde např. jen o osvojování konkrétních znalostí a dovedností, ty často slouží především jako trénink intelektových funkcí, nejsou jen cílem, ale především prostředkem k dosažení žádoucí úrovně uvažování a řešení problémů. Škola rozvíjí i sociální kompetence. Přispívá k socializaci dítěte jiným způsobem než rodina. Dítě zde získává nové a mnohdy rozdílné zkušenosti, než jaké získalo v rodině. Stimuluje vznik nových potřeb a přijetí nových hodnot, s tím souvisí i posun hodnotové hierarchie.

V hodnotové orientaci školáka má významné místo zaměření na výkon a získání přijatelné pozice ve třídě. Škola má svoje normy, které musí školák respektovat, ve škole se učí sociální konformitě a novým způsobům chování. Škola ve značné míře ovlivňuje rozvoj identity školáka, zejména jeho sebehodnocení a sebeúctu, ale i jeho další očekávání. V rámci této role musí jedinec splněním určitých požadavků potvrdit svou hodnotu. Míra, v jaké se mu podaří nároky školy splnit, se promítne do jeho postoje ke škole, resp. k celé společnosti, jejíž je škola reprezentantem. Tento postoj může s určitými výkyvy přetrvávat po celý život.